

Opis techniczny dotyczący inwestycji „Remont i przebudowa budynku użyteczności publicznej przy plaży miejskiej w Górznie”

INWESTOR	Miasto i Gmina Górzno ul. Rynek 1 , 87-320 Górzno
NAZWA INWESTYCJI	Remont i przebudowa budynku użyteczności publicznej przy plaży miejskiej w Górznie
ADRES I KATEGORIA OBIEKTU BUDOWLANEGO	Dz. nr 184/2 0002 GÓRZNO MIASTO 2 powiat brodnicki

Opis techniczny

1. Ogólny opis inwestycji

Przedmiotem inwestycji jest remont i przebudowa części budynku użyteczności publicznej przy plaży miejskiej w Górznie.

2. Dane konstrukcyjno-materialowe

Roboty rozbiórkowe – Przed przystąpieniem do dalszych prac należy wykonać niezbędne demontaże oraz rozbiórki. Materiał z rozbiórek należy wywieźć oraz poddać odpowiedniej, zgodnej z przepisami prawa, utylizacji.

Ściany nadziemia - ściany murowane wykonać z bloczków gazobetonowych klasy 600 grubości 24 i 12 cm na zaprawie klejowej. Ścianki wydzielające ustępy wc wykonać jako systemowe z płyt hpl. Płyty hpl w kolorze zielonym. Ścianki posadowione na systemowych metalowych nóżkach. Otwory pod drzwi zweryfikować z rozwiązaniami wybranego producenta stolarki drzwiowej.

Nadproża - nad nowymi otworami drzwiowymi należy stosować nadproża prefabrykowane. Długość nadproża powinna być większa o minimum 15 cm z każdej strony otworu.

Posadzka na gruncie – w wyniku potrzeby zachowania wysokości pomieszczeń po zakończeniu prac na poziomie nie niższym niż 2,50m w świetle, przewidziano pogłębienie pomieszczeń poprzez rozbiórkę istniejących warstw oraz wybranie części gruntu. Na poziomie uzyskanym po wybraniu gruntu należy wykonać podkład betonowy C12/15 o grubości 10 cm, warstwę izolacji przeciwwodnej z papy termozgrzewalnej, izolację ze styropianu EPS 100 układanego dwuwarstwowo i mijankowo o sumarycznej grubości 10 cm, szlichtę cementową zbrojono siatką, izolację przeciwwilgociową z folii w płynie oraz płytki ceramiczne w klasie R10. W warstwach podłogowych należy umieścić wymagane instalacje.

Obróbki dekarские – zaprojektowano parapety zewnętrzne oraz obróbki dekarские z blachy ocynkowanej powlekannej w kolorze brązowym.

Elewacja - po wymianie stolarki drzwiowej i okiennej należy uzupełnić ubytki oraz wykonać podłoże pod tynk cienkowarstwowy plus tynk na ościeżach w kolorze jasno szarym. W okolicach nowych drzwi do pomieszczenia nr 1 na surowym murze z bloczków gazobetonowych należy wykonać wyprawę cienkowarstwową z silikatowo-silikonowych tynków barwionych w

masie typu baranek w kolorze jasno szarym. Tynk cienkowarstwowy nakładać na podkład – czyli klej zbrojony siatką elewacyjną.

Tynki wewnętrzne – zaprojektowano tynki ścian maszynowe lub ręczne cementowo-wapienne kategorii III wykonywane w dwóch warstwach (obrutka i narzut). Tynki należy wykonać w pomieszczeniach nr 1 do 5. Przed wykonaniem tynków ze starych powierzchni należy usunąć luźne, głuche lub o zbyt dużych nierównościach części istniejących tynków, klejów oraz stare płytki ściennie. Po usunięciu starych warstw należy starą powierzchnię oczyścić. Oczyszczoną powierzchnię starych i nowych ścian należy zagruntować przed położeniem tynku. W miejscach zarysowanych ścian zastosować siatkę wzmacniającą tynk w okolicach spękań. Tynk należy wykonać w pomieszczeniach 1,2,3,4.

Gładzie gipsowe – Zaprojektowano jako wykończenie ścian wykonanie gładzi gipsowych. By ułożyć gładź gipsową na ściany i sufit należy ściany zagruntować. Aby zapobiec pękaniu i kruszeniu się gładzi miejsca narażone na uszkodzenia trzeba zabezpieczyć siatkę zbrojącą z włókna szklanego, zaś naroża okienne i drzwiowe osłonić aluminiowymi narożnikami. Gładzie gipsowe należy wykonać w pomieszczeniach 1,2,3,5, poza obszarami przewidzianymi do obłożenia płytkami.

Sufit podwieszony – zaprojektowano sufity z płyt gipsowo-kartonowych na stelażu metalowym. Płyty g-k o podwyższonej odporności na wilgoć. W suficie należy zamontować i podłączyć oświetlenie oraz anemostaty. Nad płytami należy zamontować izolację z folii paroszczelnej o współczynnik Sd co najmniej 100m.

Płytki ściennie – zaprojektowano wykonanie okładzin ściennych w pomieszczeniach sanitarnych nr 1,2,3,5 do wysokości co najmniej 2,0m. Płytki ściennie w kolorze kremowym z przełamaniem z ciemniejszą wstawką po obwodzie w okolicach połowy wysokości. Gatunek płytek 1.

Płytki podłogowe - w klasie antypoślizgowości R10, klasa ścieralności co najmniej 4, kolor beżowy lub kremowy. Płytki podłogowe przewidziano w pomieszczeniach nr 1,2,3,5. Gatunek płytek 1.

Stolarka drzwiowa zewnętrzna– zaprojektowano w miejscach projektowych stolarkę, jako drzwi stalowe pełne wyposażone w zamki na klucz patentowy. Drzwi zewnętrzne zaprojektowano z profili z przegrodą termiczną. Drzwi malowane proszkowo w kolorze białym lub jasno szarym. Dodatkowo:- wysoka odporność na wilgoć i działanie promieni UV oraz podwyższona wytrzymałość na zarysowania.

Stolarka okienna PCV w miejscach wymienianych - PCV trzyszybowe o współczynniku przenikania ciepła $U \leq 0,90 \text{ W}/(\text{m}^2 \cdot \text{K})$ z montażem nawiewników higrosterowanych (nawiewniki

w górnej części ramy okiennej o max. $Q=5 - 35$ m³/h ze standardowym okapnikiem zewnętrznym) wraz z robotami towarzyszącymi tj. obrobienie ościeży, gładzie gipsowe z listwą narożną, malowanie. Kolor stolarki okiennej – biały. Okna uchylne.

Stolarka drzwiowa wewnętrzna jednoskrzydłowa drewniana z drewna twardego litego lub klejonego wzmocnione odporne na wilgoć, ościeżnice drewniane regulowane z drewna litego lub klejonego. Opaska na całą szerokość otworu drzwiowego regulowana z drewna twardego litego lub klejonego. Drzwi wyposażone w klamki, zamki na klucz patentowy. Skrzydła drzwiowe drewniane łazienkowe wyposażone w otwory wentylacyjne w dolnej części w postaci tulei lub kratki. Dokładne wymiary otworów w murze dopasować do wybranego producenta stolarki drzwiowej.

Ścianki wydzielające kabiny ustępowe - w sanitariatach zaprojektowano wydzielenia z płyt laminatu kompaktowego (łącznie z drzwiami) o grubości 13 mm, który spełnia normy dotyczące wymagań wilgotności oraz jest materiałem łatwo zmywalnym. Dopuszcza się zamocowanie ścianki „przepierzającej” na wysokości od posadzki około 15 cm i do wysokości min. 200 cm. Ściany pełne z laminatu HPL gr 13 mm, posiadające ścianę przednią, podpory ze stali nierdzewnej regulowane 150 mm, zamek z możliwością otwierania awaryjnego, zawiasy z samoczynnym zamykaniem skrzydła, progi przyściennie i górne wykonane ze stali nierdzewnej.

Napraw bieżąca stropu - przewidziano naprawę bieżącą stropu poprzez oczyszczenie spękanych miejsc i odsłoniętego zbrojenia oraz aplikację na te miejsca zaprawy naprawczej typu pcc do betonu. Powyższe należy wykonać przestrzegając ściśle wytycznych producenta wybranej zaprawy naprawczej.

Biały montaż - Do zamontowania i podłączenia przewidziano umywalki, baterie, miski ustępowe, kraniki do podłączania węża, pisuar oraz przewijak. Przewijak powinien posiadać odpowiednie atesty. Łazienka dla osób z ograniczoną zdolnością ruchową musi posiadać elementy przystosowane do użytku dla niepełnosprawnych (ustęp wc, poręcze, przywoływacz, umywalka).

Instalacja wodociągowa - Wszystkie elementy powinny być podłączone do zasilania wody zimnej. Do wody ciepłej powinny być podłączone baterie umywalkowe. Ciepła woda użytkowa pozyskiwana będzie z zamontowanego elektrycznego przepływowego podgrzewacza wody. Należy wykonać zawór pozwalający spuszczać wodę z całej instalacji w okresie zimowym.

Instalacja kanalizacyjna - Wszystkie elementy wymienione w białym montażu oraz kratki odpływowe należy podłączyć do istniejącej studzienki kanalizacyjnej. Po skuciu posadzki i

odkryciu istniejących przewodów przewiduje się wykonanie nowej instalacji oraz podłączenia nową rurą PCV 160 do studzienki kanalizacyjnej po trasie istniejącej rury przyłączeniowej. Należy wykonać piony kanalizacyjne oraz wywiewki dachowe.

Instalacja wentylacji - Należy wykonać instalację mechaniczną nawiewno-wywiewno obsługującą pomieszczenia nr 1,2,3,5. Jako otwory nawiewowe można użyć istniejących otworów, bądź wykonać dodatkowe. Włączanie i wyłączanie wentylacji powinno być sprzężone z włącznikami oświetlenia. Wykonawca w zamówieniu ma dostarczenie, montaż, regulację oraz rozruch całego systemu wentylacji.

Instalacja elektryczna – należy wykonać nową instalację elektryczną, składającą się z przewodów, gniazdek, kinkietów, włączników, oświetlenia oraz tablicy rozdzielczej. Wykonawca w zamówieniu ma dostarczenie, montaż, regulację oraz rozruch całego systemu instalacji elektrycznej w części budynku, będącego w zakresie opracowania, w tym także wykonanie zasilania z istniejącej instalacji.

3. Dodatkowe informacje

Wszystkie prace budowlane należy prowadzić przestrzegając zasad bezpieczeństwa i higieny pracy pod nadzorem osób uprawnionych oraz uprawnionego przedstawiciela wykonawcy.

W sprawach nieokreślonych dokumentacją obowiązują:

- prawo budowlane
- warunki techniczne, jakim powinny odpowiadać budynki i ich usytuowanie
- warunki techniczne wykonania i odbioru robót budowlano-montażowych (wg. Ministra Budownictwa i Instytutu Techniki Budowlanej)
- normy Polskiego Komitetu Normalizacyjnego
- instrukcje, wytyczne, świadectwa dopuszczenia, atesty Instytutu Techniki Budowlanej
- instrukcje, wytyczne i warunki techniczne producentów i dostawców materiałów budowlanych
- przepisy techniczne instytucji kontrolujących jakość materiałów i wykonywanych robót
- przepisy BHP

Zgodnie z prawem budowlanym do wykorzystania w budownictwie można stosować jedynie materiały dopuszczone do stosowania w budownictwie.

Po uzgodnieniu z Inwestorem istnieje możliwość zastąpienia podanych w projekcie materiałów i wyrobów innymi o parametrach technicznych i użytkowych nie gorszych niż określone w projekcie oraz posiadające wymagane świadectwa i certyfikaty.

W przypadku stosowania jakichkolwiek rozwiązań systemowych należy przy wycenie uwzględnić wszystkie elementy danego systemu niezbędne do zrealizowania całości prac.

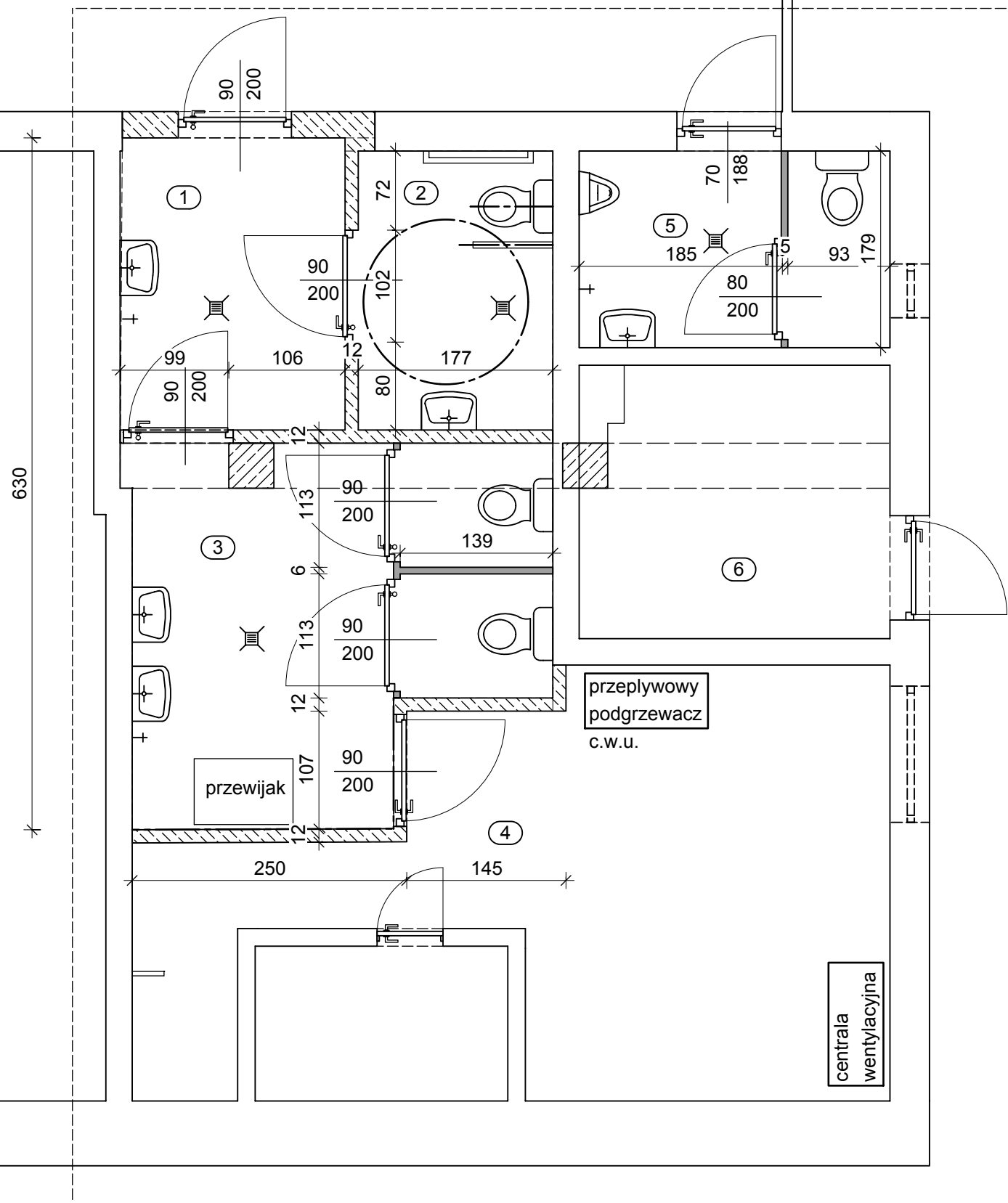
Całość projektu należy rozpatrywać łącznie, tzn. że Wykonawca przed przystąpieniem do wykonywania robót zobowiązany jest do zapoznania się ze wszystkimi dokumentacjami branżowymi i budowlanymi. Dodatkowo rysunki i część opisowa są dokumentami wzajemnie się uzupełniającymi. Wszystkie elementy ujęte w specyfikacjach i opisach, a nieujęte na rysunkach lub ujęte na rysunkach a nie ujęte w specyfikacjach i opisach należy traktować tak jakby były ujęte we wszystkich opracowaniach. W przypadku rozbieżności należy zgłosić to Inwestorowi, który rozstrzygnie wątpliwości.

Ze względu na rodzaj robót Wykonawca powinien zdawać sobie sprawę z prac jakie należy wykonać oraz z ich zakresu i rodzaju. Dzięki umiejętnościom zawodowym w swojej specjalności powinien uzupełnić szczegóły, których rozwiązanie i wykonanie jest niezbędne tak, aby wykonać obiekt w sposób należyty.

W przypadku błędu, pomyłki lub wątpliwości interpretacyjnych Wykonawcy, przed złożeniem oferty powinien wyjaśnić sporne kwestie z Inwestorem. Brak powyższych ustaleń będzie działać na stronę Inwestora.

istniejąca studzienka
kanalizacyjna




51 103 76



Zestawienia pomieszczeń

- 1 - przedsionek wc
- 2 - wc dla niepełnosprawnych
- 3 - wc damski
- 4 - zaplecze gospodarcze sanitariatów
- 5 - wc męski
- 6 - zaplecze gospodarcze

Legenda:

-  - ściany murowane z betonu komórkowego
-  - ścianki systemowe kabin wc z płyt hpl
-  - ściany istniejące